

Tereny zieleni miasta Poznania są efektem uwarunkowań historycznych, szczególnie w centrum miasta oraz naturalnych cech krajobrazu. Efektem tych uwarunkowań jest istniejący pierścieniowo - klinowy system zieleni.

Na cenne walory przyrodnicze i charakterystyczną rzeźbą terenu z krzyżowym układem dolin rzecznych, stwarzających niepowtarzalne, możliwości wprowadzenia dużych zespołów zieleni do struktury miejskiej, zwrócił uwagę w 1925 r. prof. Adam Włodziczko. Projekt systemu zieleni oparty na klinach został opracowany w latach 1930 - 1934 pod kierunkiem prof. Władysława Czarnckiego. W projekcie wykorzystano naturalne położenie miasta na osi dolin rzecznych biegnących w kierunku północ - południe oraz wschód - zachód. Istnieją cztery kliny zieleni: północny i południowy (w dolinie rzeki Warty), zachodni (w dolinie rzeki Bogdanka ciągnący się do jez. Kierskiego ze sztucznym jeziorem Rusalka i jez. Strzeszyńskim) oraz wschodni (w dolinie rzeki Cybina z jez. Maltańskim, aż do jez. Swarzędzkiego). Kliny zieleni na peryferiach mają charakter leśny i łączą się z lasami regionalnymi, w śródmieściu łączą się z pierścieniami zieleni okalającymi centrum. Pierwszy wewnętrzny pierścień to ślad przebiegu średniowiecznych obronnych murów miasta. Zieleni nie tworzy tutaj ciągłego pierścienia, przedzielona jest zwartą zabudową Starego Miasta, ale zakreśla wyraźny łuk. Drugi pierścień, tzw. Ring Stübberna stanowi zieleni miejska założona na obszarze zlikwidowanych pruskich fortyfikacji i na terenach leżących w pobliżu. Trzecim pierścieniem jest zieleni fortów okotomiejskich.

## ZOBACZ

Decyzje

Prezydent

Miasta

Poznania

Parki



# Biuletyn Miejski (/mim/bm/)

Q

poznan.pl (<http://www.poznan.pl/mim/main/>)  
/news/z-rady-miasta,c,16/)

Biuletyn Miejski (<http://www.poznan.pl/mim/bm/>)

Z Rady Miasta (/mim/bm)

## Menu

Aktualności (/mim/bm/news/)

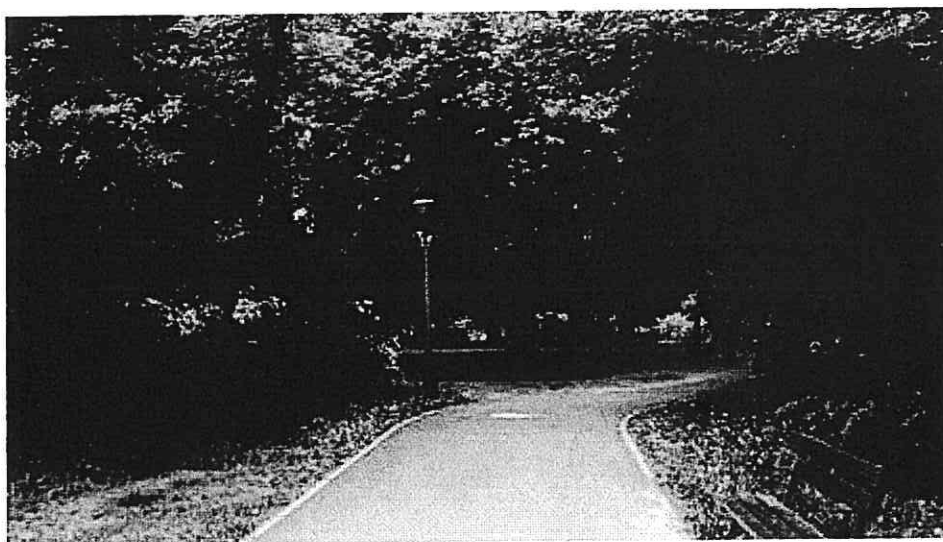
Z Rady Miasta (/mim/bm/news/z-rady-miasta,c,16/)

Inicjatywy Radnych (/mim/bm/news/inicjatywy-radnych,c,13/)

2011-06-22

## Poznańskie kliny zieleni

O ochronie poznańskich klinów zieleni rozmawiano podczas posiedzenia Komisji Polityki Przestrzennej, które odbyło się 22 czerwca.



Park im. A. Wodziczki (fot. C. Omiełjańczyk)

[Komisja Polityki Przestrzennej \(http://bip.poznan.pl/bip/komisje/kadencja-2010-2014.8/komisja-polityki-przestrzennej,1263/\)](http://bip.poznan.pl/bip/komisje/kadencja-2010-2014.8/komisja-polityki-przestrzennej,1263/)

Szczegółową prezentację poświęconą poznańskim klinom zieleni przedstawiła radnym Maria Mielcarek z Miejskiej Pracowni Urbanistycznej. Nawiązując do rozwoju przestrzennego miast przypominała jego najważniejsze uwarunkowania - przyrodnicze, ekologiczno-ochronne, krajobrazowe, przestrzenne, historyczno-kulturowe, społeczno-gospodarcze. To, jak wygląda zieleni w mieście, zależy od bardzo wielu czynników. Ma na nią wpływ tzw. kompozycja urbanistyczna, ale też warunki przyrodnicze, w jakich miastu przyszło się rozwijać, ukształtowanie terenu i układ hydrograficzny.

Zieleni pełni w mieście wiele funkcji. Zapewnia warunki do życia dla różnych gatunków roślin i zwierząt, ma ogromne znaczenie dla bezpieczeństwa melioracyjnego, wpływa też na klimat w mieście. Ma również znaczenie krajobrazowe, gospodarcze, rekreacyjne.

Zieleni w Poznaniu, ukształtowana historycznie m.in. wskutek powstania twierdzy Poznań i fortów, tworzy system określany przez przyrodników i urbanistów układem klinowo-pięścieniowym zieleni otwartej. Kilkadziesiąt lat temu taki model stworzyli Władysław Czarniecki i Adam Wodziczko. Do dzisiaj na planie Poznania widoczne są charakterystyczne kliny zieleni. Ukształtowały się one w dolinach rzek. W ten sposób na przykład Północno-Zachodni Klin Zieleni związany jest z doliną Bogdanki, Południowo-Zachodni Klin Zieleni - z doliną Strumienia Junikowskiego, a Wschodni Klin Zieleni - z doliną Cybiny.

W obrębie klinów zieleni znajdują się lasy, ogrody działkowe i tereny rekreacyjne, chętnie odwiedzane przez mieszkańców. Polityka przestrzenna Miasta zakłada szczególną ochronę takich obszarów. Zarówno w Studium uwarunkowań i kierunków zagospodarowania przestrzennego miasta Poznania, jak i w planach miejscowych,



[\(/mim/bm/pictures/granice-mpzd-michalowo-borecka,pic1,1202,47571.6\)](#)

Poznańskie Lasy Zielone mogą być wykorzystywane w zasadzie wyłącznie do zabudowy, tym bardziej, że wiele z nich to tereny szczególnie cenne przyrodniczo, w których granicach znajdują się rezerваты przyrody, użytki ekologiczne, czy też obszary Natura 2000.

W opinii obecnych na posiedzeniu przedstawicieli stowarzyszenia My Poznaniacy kliny zieleni powinny być objęte szczególną ochroną. Ich zdaniem jednak nie zawsze tak się dzieje, co pokazują zaprezentowane przez nich przykłady inwestycji budowlanych prowadzonych na terenach zielonych. Przeciwno zabudowie takich obszarów protestowali też przedstawiciele Zakładu Lasów Poznańskich. Jak mówili, widoczna jest ogromna presja do zabudowy lasów. Tymczasem jest to zjawisko bardzo niekorzystne. Wskutek takich działań - budowania domów praktycznie przy samej granicy lasu - coraz trudniej jest zapewnić mieszkańcom funkcję rekreacyjną lasu, poza tym jest to często niebezpieczne zarówno ze względu na zagrożenie pożarowe, jak i zniszczenia, jakie w czasie bardzo silnych wiatrów mogą powodować łamiące się gałęzie i przewracające się drzewa.

Ponadto na posiedzeniu radni pozytywnie zaopiniowali projekt miejscowego planu zagospodarowania przestrzennego "Michałow-Borecka". Obejmuje on około 27-hektarowy obszar w południowo-wschodniej części Poznania, w rejonie ulicy Szczepankowo. Wydanie przez Komisję jednogłośnie pozytywnej opinii poprzedziła dyskusja dotycząca m.in. zasadności łączenia na jednym terenie funkcji mieszkaniowej i usługowej, konieczności zapewnienia dobrej obsługi komunikacyjnej oraz aktualności danych zawartych w prognozie skutków finansowych uchwalenia tego planu. (co)

Podziel się

[/mim/bm/attachments.html?co=show&id=266129&instance=1017&parent=88405](#)

[o Biuletynie \(/mim/bm/o-biuletynie,p,37174,37173.html\)](#)  
[polityka prywatności \(/mim/bm/attachments.html?co=show&id=266129&instance=1017&parent=88405\)](#)  
[deklaracja dostępności \(/mim/bm/attachments.html?co=show&id=309836&instance=1017&parent=88405\)](#)

Do góry

© Urząd Miasta Poznania

# Kliny zieleni w Poznaniu: Drugich takich nie ma na świecie. Nie wolno ich zabudować

Karolina Koziol 1 sierpnia 2014



Anna Gałęcka-Drozda uważa, że nie powinno się oddawać deweloperom kolejnych fragmentów klinów Maciej Urbanowski  
Projekt nowego studium zagospodarowania przestrzennego zakłada częściową zabudowę klinów zieleni. Eksperti są przekonani, że to błąd

Eksperti zwracają uwagę na wartość klinów zieleni w Poznaniu, na których nowe studium projektowane przez Miejską Pracownię Urbanistyczną częściowo przewiduje zabudowę. MPU odpowiada z kolei, że już od momentu ich powstania zakładano, że na ich terenie mogą stać budynki. - To nie znaczy, że należy budować wciąż kolejne - mówią specjaliści od przestrzeni.

Kliny zieleni są święte tak jak Central Park w Nowym Jorku

- Kliny zieleni to unikatowy układ, który nie występuje nigdzie na świecie - mówi Maciej Armanowski, założyciel pracowni architektonicznej MOM, która prowadzi również warsztaty o zieleni w mieście. - Kliny to pomysł prosty i przez to genialny. Dzięki niemu pasy zieleni docierają aż do centrum miasta.

Zagrożenia wynikające z dalszej zabudowy klinów wymienia Anna Gałęcka-Drozda z Katedry Terenów Zieleni i Architektury Krajobrazu Uniwersytetu Przyrodniczego:

- Zabudowa klinów to przede wszystkim przerwanie ciągłości rekreacyjnej i ekologicznej. To oznacza pogorszenie jakości życia, ale i straty zdrowotne dla poznaniaków - tłumaczy.

Rzecznik MPU podkreśla, że kliny zieleni od momentu powstania nie były całkowicie wyłączone z zabudowy.

- Kliny zieleni to nie tylko tereny wyłączone z zabudowy, ale również tereny o specjalnych warunkach zabudowy i zagospodarowania. Taka struktura klinów istniała już w momencie ich zdefiniowania w latach 30. - mówi Łukasz Olędzki, rzecznik MPU.

Specjaliści wskazują jednak, że od lat kliny są "nadgryzane" przez deweloperów i miasto powinno je chronić, nie pozwalając na dalszą zabudowę.

- Nie rozumiem intencji miasta. Na Zachodzie wymyśla się cuda, by przywrócić zieleni miastu i walczy o każdy jej skrawek: ogrody na dachach, odzyskiwanie dla zieleni dawnych autostrad, a my, mając taki unikat, nie doceniamy go. To krótkowzroczne. W Nowym Jorku Central Park jest świętością i nikt nie odważy się go ruszyć. U nas też tak powinno być - dodaje Anna Gałęcka-Drozd.

MPU broni się, mówiąc, że konieczne jest zagęszczanie miasta i szukanie nowych terenów pod mieszkaniówkę, tworząc atrakcyjne osiedla, by w ten sposób zatrzymać mieszkańców przed odpływem poza miasto.

- To słabe argumenty, jest tyle innych ciekawych terenów, np. Wolne Tory, a także Łacina, gdzie niestety powstaje jednak kolejna galeria handlowa - mówi Armanowski.

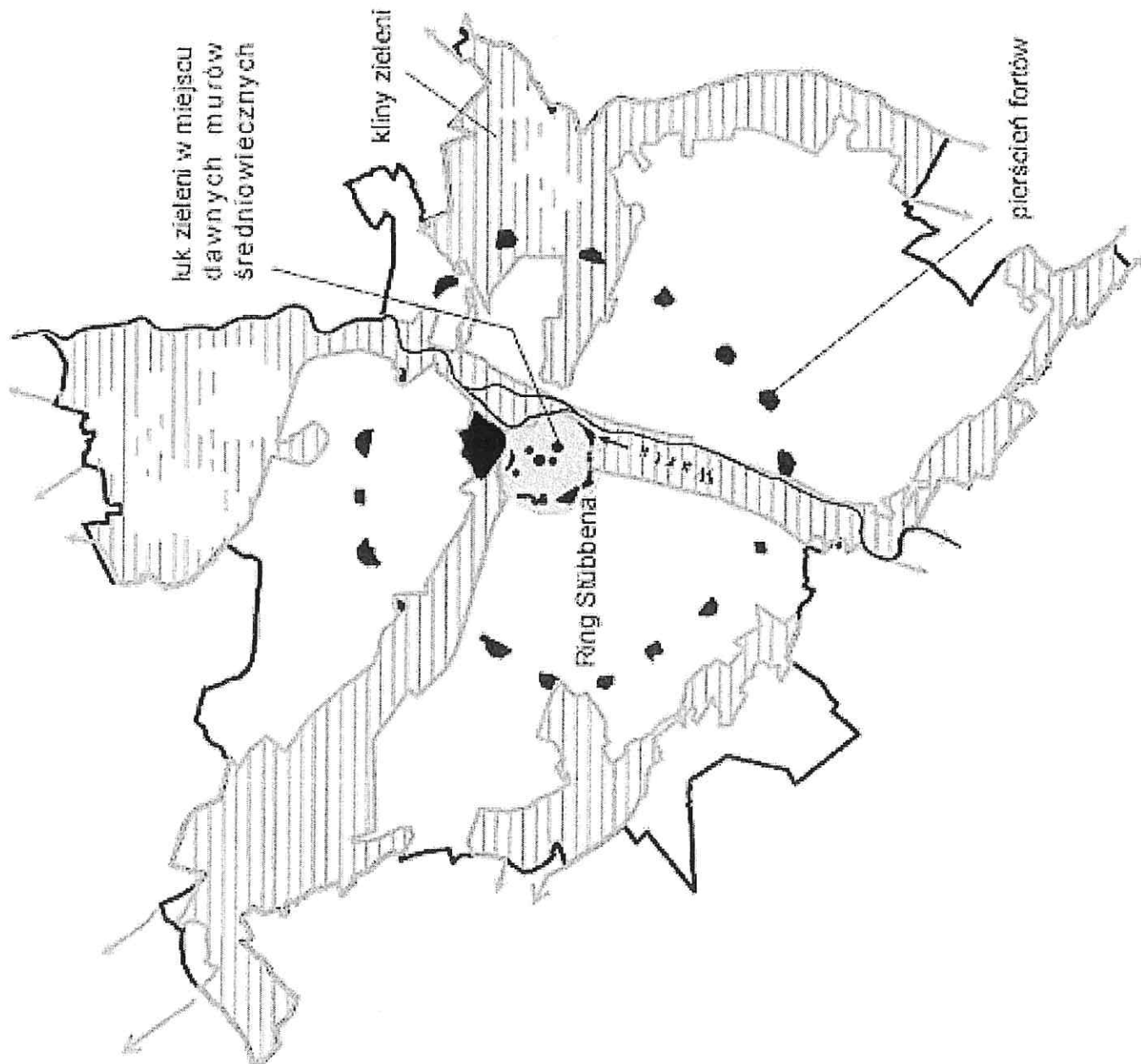
Już wiadomo, że także miejscy radni mają kilka zastrzeżeń przeciwko propozycjom miejskich urbanistów. Nowe studium będzie opiniowane i uchwalane przez Radę Miasta we wrześniu.

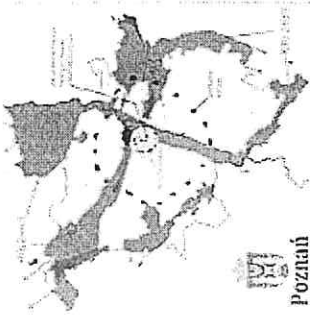
### **Co to są kliny zieleni?**

Kliny zieleni opracował na początku lat 30. Władysław Czarnecki, ówczesny architekt miasta, gorąco popierany przez prof. Adama Wodziczki.

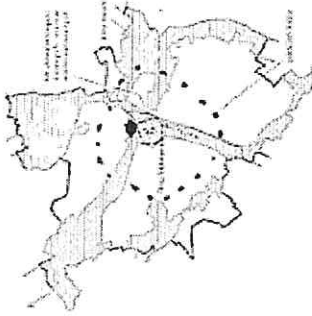
Założeniem układu klinowego było połączenie parków miejskich z podmiejskimi lasami.

Cztery kliny: północny (naramowicki), wschodni (cybiński), południowy (dębiński), zachodni (gołęciński) zostały opracowane w oparciu o istniejące rzeki, strumienie i naturalne uwarunkowania terenu). Wytyczono tam trasy rowerowe i piesze. Kliny przede wszystkim miały służyć przewietrzeniu miasta, rekreacji, poprawie jakości życia mieszczan.





Kliny zielone w Poznaniu – W...  
pl.wikipedia.org



System zieleni  
zmpoznan.pl



Ratujmy poznańskie kliny zielone - Strona gł...  
pl-pl.facebook.com



Ratujmy poznańskie kliny ziel...  
pl-pl.facebook.com



Kliny zielone zagrożone przez nowe studium zagospodar...  
epoznan.pl



Poznań. kliny zielone, rzeki i jeziora...  
doeplaye.r.pl



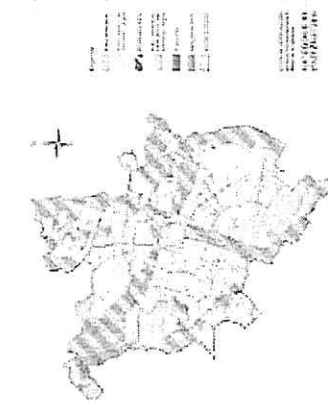
Malta - tereny rekreacyjne  
mpu.pl



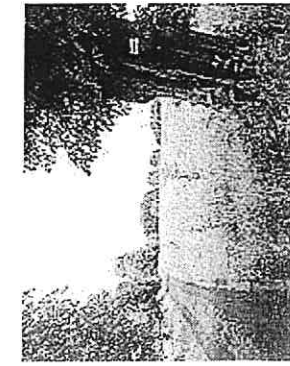
Kliny i pierścienie - Aktualności - Biuletyn Miejski - ...  
poznan.pl



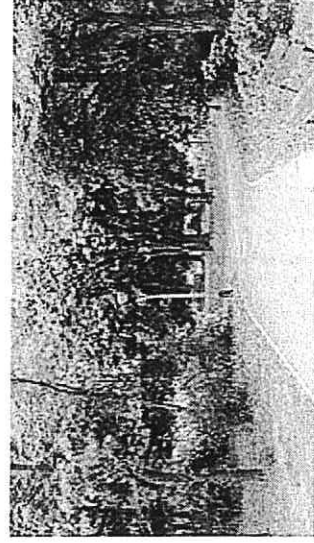
Nauka Przyroda Technologia...  
npt.up-poznan.net



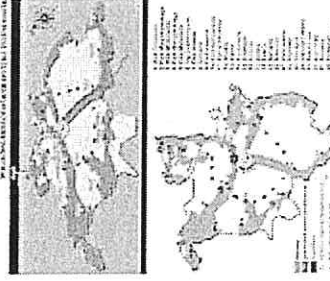
Propozycja oferty turystycznej linearni...  
papers.web-poznan.pl



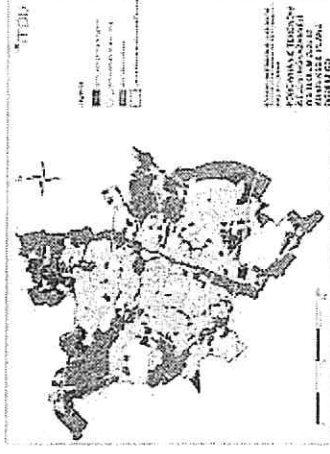
Kliny zielone w Poznaniu – Wikip...  
pl.wikipedia.org



Poznańskie kliny zielone - Z Rady Miasta - Biuletyn...  
poznan.pl



ZABYTKOWE PARKI MIEJ...  
zabki.pl



Malta - tereny rekreacyjne  
www.pl



WSPÓŁCZESNA INTERPRETACJA II  
sk.mezurek@poczta.onet.pl

## Gościu, siadź pod moim liściem...

Dawniej uważano, że broni przed gniewem bogów i piorunami, a jej dotknięcie ma właściwości uzdrawiające. **Dlatego w jej pobliżu budowano kapliczki, albo organizowano spotkania.** Zapach jej kwiatów kołi nerwy i pozwalał opanować niespokojne myśli. Przypomnijmy tylko, że lipę powązał nawet nasz wielki Jan Kochanowski.

I nic dziwnego – oprócz swoich magicznych właściwości lipa ma spore zasługi na polu uzdrawiania. W tym celu wykorzystuje się głównie jej kwiatostan.

Kwiaty lipy (o tej porze roku doskonale sprawdzą się suszone) zawierają m.in.: garbniki, sole mineralne, terpeny, kwasy organiczne, olejek eteryczny oraz witaminę C. Lipa jest także rośliną miododajną.

Najczęściej stosuje się ją na przeziębienia w postaci herbaty lub naparu. Ale lipę można pić

także wtedy, kiedy nic nam nie dolega – wzmocni koncentrację, poprawi odporność oraz zadziała uspokajająco i moczopędnie, co pozwoli oczyścić organizm.

**Ponieważ lipa ma też właściwości antyseptyczne, można ją stosować do przemywania ran, a nawet okładów na oczy – np. przy zapaleniu spojówek.** I jeszcze

jedną z drzew w leczeniu biegunki i toksyny

Na podstawie poleceń stosuje

oczyszczająco

kaję

dob

z l

n

(l

l

n

v

l

i

do



## Pomóż pszczołom i... sobie

Koniec przymrozków, nareszcie zagościła prawdziwa wiosna. Kto może, sadi i wysiewa, bo nie ma bardziej kojącego widoku niż zieleń natury. Jeśli właśnie się zastanawiasz, co w tym roku hodować w swoim ogródku lub na balkonie, mamy radę – rośliny miododajne. Dlaczego? Bo są przyjazne pszczołom, którym coraz trudniej przetrwać w zmienionym przez człowieka środowisku. W naszym otoczeniu ubywa roślin, zwłaszcza tych, których kwiaty zawierają duże ilości pyłku i nektaru. Tymczasem pszczoły do życia i wykar-

mienia potomstwa potrzebują naprawdę dużo pokarmu. Pomyślisz: a co ja z tego będę miała? Oprócz satysfakcji, że właśnie pomogłaś ocalić choćby jedną rodzinę tych pożytecznych owadów, które zapylają np. warzywa w Twoim ogródku, zyskasz także własne rośliny lecznicze, piękne, pachnące i zdrowe.

Do roślin miododajnych należą m.in. czosnek, kozłek lekarski (waleriana), lawenda, rumianek, jeżówka purpurowa, ogórecznik, miodunka, oregano, szalwia, wierzbowka, facelia, wrzos, jęczyczka pomarańczowa, lubin oraz rozchodnik.

## Porady



## Przytul się do drzewa

Wstęp do lasów znów jest dozwolony, w dodatku nie musimy w nich (poza leśnymi parkingami) nosić maseczek. To świetna informacja dla nas, ponieważ od wieków wiadomo, że drzewa mają uzdrawiającą moc, a najwięcej dobrej energii można od nich otrzymać wiosną. Sylwoterapia, czyli leczenie z wykorzystaniem drzew, jest bardzo skuteczna w zwalczaniu m.in. depresji, chorób reumatycznych, zaburzeń krążenia i migren.

Drzewa mają też właściwości bakterio-, wiruso- i grzybobójcze, dlatego warto szczególnie teraz przebywać w ich sąsiedztwie. Objmij drzewo rękoma i przyłgnij całym ciałem, przytul twarz. Oddychaj powoli, relaksuj się i pozwól mu działać.